

HISTORIK FASTIGHETEN ASKEN 14

Fastigheten Asken 14 i kvarteret Asken uppfördes 1914 av byggherren Per Sunddahl efter ritningar av arkitekten Rudolf Arborelius. Fastigheten omfattar de två adresserna Eriksbergsgatan 13 respektive Runebergsgatan 8. Byggnationen påbörjades 1913 på Runebergsgatan och slutfördes 1914 uppe på Eriksbergsgatan. Ägare under åren har varit familjen Edelstam i olika ägarkonstellationer efter diverse arvskiften, samt dess släktingar Althin och Forssner. Även den s k Skatbostiftelsen var delägare i huset från 1955. 1985 köpte bostadsrättsföreningen huset. 1988 färdigställdes vindslägenheterna i bostadsrättsföreningens regi.

Byggnadsstilen är mycket typiskt nationalromantisk. De färgstarka och blomprydda tak- och *dekoremålningarna*, liksom de dekorerade, blyinfattade trapphusfönstren är några flera karaktäristiska kännetecken. Målningarna är som brukligt osignerade men hänförs ofta till Filip Månsson, tidens främste och mest kände utövare av denna dekorationssstil.

Huset är av Stockholms stadsmuseum kulturhistoriskt klassificerat i den högsta kategorin, kallad "blå". Detta innebär att byggnaden *"motsvarar kraven för byggnadsminnen i kulturminneslagen och är synnerligen värdefull från kulturhistorisk och konstnärlig synpunkt"*. Övriga klasser har beteckningarna grön, gul, respektive grå. Den kulturhistoriska klassningen innebär bland annat att särskilda hänsyn skall tas vid bygglov.

Fastighetens stiltypiska fasad och vackra entré gör att den ofta omnämns i arkitektonisk litteratur. Trapphuset och entréportalen är i facklitteratur ofta avbildade. Huset har använts som inspelningsplats för ett flertal filmproduktioner (ett par Beck-filmer samt filmen Ondskan).

Eriksbergsområdet

Området är uppkallat efter trädgårdsmästaren Erik Lindbom som redan på 1750-talet köpte området och uppförde en egendom – Eriksberg - på nuvarande Runebergsgatan i slänten upp mot Eriksbergsgatan. Lindbom var även s k traktör och använde del av egendomen som värdshus och som teater- och lustspelslokal. Efter hans död förvärvades Eriksbergsområdet och fastigheten Eriksberg av Timmermansorden, en välgörenhetsinrättning bl a till förmån för skadade och invalidiserade soldater och byggnadsarbetare. Efter diverse till- och ombyggnader lät man riva huset på 1930-talet, strax efter det att det nya ordenshuset stod klart 1927. Ungefär i dess ställe uppfördes ett hus i 40-talsstil (Runebergsgatan nr 1-5). Ironiskt nog kan man konstatera att den plats kring vilken Eriksbergsområdet en gång formades ombildades till en fastighet som av många i dag uppfattas som direkt avvikande från områdets prägel.

Eriksbergsområdet hör till de delar av innerstaden som relativt sent blev föremål för reglering och exploatering. Skälet till detta var den kuperade och svårbebyggda terrängen i kombination med den rådande lindhagenska stadsplanen från 1866 som byggde på raka gator och relativt plan mark. Ytterligare ett skäl var Timmermansordens starka inflytande över området. Ännu sent på 1910-talet stod stora delar obebyggda eller upptagna av småskalig, lantlig bebyggelse - med det dåtida Roslagstorg som mittpunkt - trots att stora delar av de omgivande Engelbrekts- och Birger Jarls gatorna samt Karlavägen var färdigställda.

Roslagstorg – Träsktorget fram till 1865 - (angränsande till nuvarande Birger Jarlsgatan mellan Eriksbergsgatan och Runebergsgatan, dvs de västra delarna av kvarteret Asken) fungerade som en handels- och uppställningsplats för foror (hästdragna vagnar med varor) längs den allt populärare farleden mellan Roslagstull och Stockholms centrum. Här fanns de omtyckta krogarna Gröna Lund och Vackra Klara och förrättades dessutom fram till 1865 offentlig bestraffning av brottslingar, även detta betraktat som underhållning vid tiden.

Från Roslagstorgs båda yttre "kortsidor" och rakt österut utgick de två gatorna Lilla Träskgatan och Iverssons Gränd. Parallellt med Roslagstorg (ungefär som en förbindelse mellan nutidens Runebergsgatan och Engelbrektsgatan, tvärs igenom kvarteret Asken) i sydostlig riktning låg Stora- respektive Lilla Kvarngränd, döpta efter de stora väderkvarnarna i området: Stora och Lilla Träskan. Dagens Rimbogata sammanfaller delvis med dåtidens Lilla Kvarngränd. Namnet Stora Kvarngränd försvann däremot redan i 1885 års namnrevision. Gatan fick namnet Norrteljegatan, som i sin tur uttraderades då Eriksbergsområdet anlades under 1910-talet och kvarteret Asken byggdes.

Eriksbergssområdet kallades på 1800-talet för "Lilla förstaden" och begränsades av Stora Träskgatan (Birger Jarlsgatan) i söder, Westra Humlegårdsgatan (Engelbreksgatan) i öster och Norra (även Gröna) Humlegårdsgatan (Karlavägen) i öster. I nord och nordvästlig riktning gränsade området till själva Träsket, dvs den lilla sjö som vid fram till 1800-talet låg vid dagens Jarlaplan och fram emot Rådmansgatan och Eriksbergsplan. Träsket användes bland annat för avlämpning av sopor varför det gradvis försvann. Namnförskjutningen anknyter till förvandlingen; från "Stora Träsket" (1700) via "Träskängen" (1800) till att under 1900-talet då området blivit fastmark kort och gott kallas "Träsket".

Eriksbergssområdets planerades utifrån den nya syn på stadsplanering som i slutet av 1800-talet fördes fram av den österrikiske arkitekten Camillo Sitte. Han menade att man genom en medeltidsinspirerad stadsplan kunde ge stadsuppbbyggnaden en mera informell och målerisk karaktär, vilket skulle åstadkommas bl a genom oregelbundna gator och torgrum (i motsats till den tidigare rutnätsplaneringen) och präglades vidare av ett omsorgsfullt tillvaratagande av terrängens förutsättningar. En av Sittes största anhängare i Sverige var stadsarkitekten och stadsplanedirektören Per Olof Hallman, som också år 1908 upprättade stadsplanen för Eriksbergssområdet. Aldrig tidigare hade man i Stockholm låtit terrängen (starkt kuperad) vara så tongivande som i denna plan. Den intimitet som Sitte förespråkade skapades genom oregelbundna kvarterformer, slingrande gator och infällda torgrum. Planen fastställdes efter vissa modifieringar och hård debatt slutligen år 1912.

Eriksbergsgatan

Eriksbergsgatan fick sitt namn vid namnrevisionen 1885 alltså ett antal år före det att dess nuvarande sträckning och fastigheter uppfördes. Gatunamnet ersatte "Lilla Träskgatan" som samtidigt fick en rakare sträckning och förband dagens Birger Jarlsgata rakt österut med Engelbreksgatan rakt genom nuvarande kvarteret Asken.

Sin nuvarande sträckning fick Eriksbergsgatan enligt den *hallmanska stadsplanen*. Omfattande anläggnings och sprängningsarbeten krävdes för att förverkliga planen, varför inte bara bebyggelsen utan också själva topografin ser helt annorlunda ut före, jämfört med efter, år 1912.

Den enda del av Eriksbergsgatan som sammanfaller med äldre tiders gatubild är den nedre gatstumpen mot Birger Jarlsgatan (nedanför café Saturnus). Denna del ingick tidigare i Iverssens Gränd (Iverssonsgatan), den enda gata i området som i stort sett sammanfaller med gatusträckningen från 1800-talet. Den obebyggda backen upp mot Eriksbergshöjden (där de högt belägna delarna av Eriksbergsgatan anlades) kallades för "Träskbacken". Den del av Eriksbergsgatan på bortre sidan av Eriksbergsparken ner mot Birger Jarlsgatan (vid Lodtrappan) hette Vinkelgatan ända fram till 1922 då den införlivades med Eriksbergsgatan.

Eriksbergsgatan byggdes ut i två etapper mellan åren 1910 och 1930, med stagnation under första världskriget. De äldre huset kännetecknas av höga fasader och omsorgsfull gestaltning i mörkt handslaget Helsingborgstegel, ofta med mönstermurade inläggningar och med detaljer i granit samt med tak i rött tegel. Entréer och trapphus ägnades särskild omsorg, ofta med heltäckande dekorationsmålervärk i geometriska former eller som växtornament.

De yngre husen (uppe på Eriksbergshöjden) är oftast terasitputsade i grå toner. Deras fasader är lägre som en eftergift till Timmermansordens krav på att dess nybyggda ordensbyggnad (1915-27) inte skulle skymmas eller överglänsas av kringliggande bostadshus.

Gårdshus var inte tillåtna enligt stadsplanen, utan gårdarna skulle vara luftiga och kunna planteras med träd och buskar. Smäckra järnstaket skiljde tomterna åt, istället för de kraftiga murar som var vanliga för tiden.

Runebergsgatan

Runebergsgatan är uppkallad efter den finlandssvenske skalden Johan Ludvig Runeberg. Till namnvalet hade Tegnérgatan inspirerat eftersom gatan planerades som en naturlig förlängning på Tegnérgatan. Ytterligare en skaldbenämnd gata, Leopoldgatan, var planerad uppe på Eriksbergshöjden, men blev aldrig av.

Kort om Nationalromantiken

Nationalromantiken var den tongivande byggnadsstilen under 1910-talet och början av 1920-talet. Kännetecken:

Allmänt: Nationalromantiken har sina förebilder i äldre svensk arkitektur, påverkad också av strömningar i England och Tyskland. Lokala byggnadssätt och material betonas. Husen får tunga, slutna fasader. Ofta blandas Nationalromantiken med den förevarande Jugend-stilen.

Fasad: Tunga, slutna fasader i hårdbränt fasadtegel i mörka toner och med grov yta. Mönstermurade detaljer (ofta i glasyr eller granit). Granit i sockel samt granitdekorationer under takfotlist och eventuella burspråk (kantiga). Beslag i anslutning till taket i ärgad koppar, liksom i stuprör och på skorstenar. Ankarslut och balkongräcken i oljebränt järn.

Tak: högt, brant och brutet med enkupigt tegel. Reslig skorsten.

Fönster: Småspröjsade fönster i vitt eller brunt. Murade fönstervalv.

Port: Bastant ekport med skulpterad omfattning i konststen

Entréer: Konstfullt utsmyckade

Interiörer: Listverk och snickerier får enklare, stramare profil. Kakelugnar ersätts med gjutna radiatorer för centralvärme. Toaletter, badrum, serveringsgångar och garderober förläggs i husets mitt. Rummen mer asymmetriskt formade

Övrig kurios

Exempel på andra byggnader uppförda av Rudolf Arborelius: Medelhavsmuseet, SEB:s byggnad i Göteborg, Artillerigatan 46, Humlegårdsgatan 13, Bragegatan 8, Kungsgatan 55, Bergsgatan 3, Karlbergsgatan 31, Brännkyrkagatan 30.

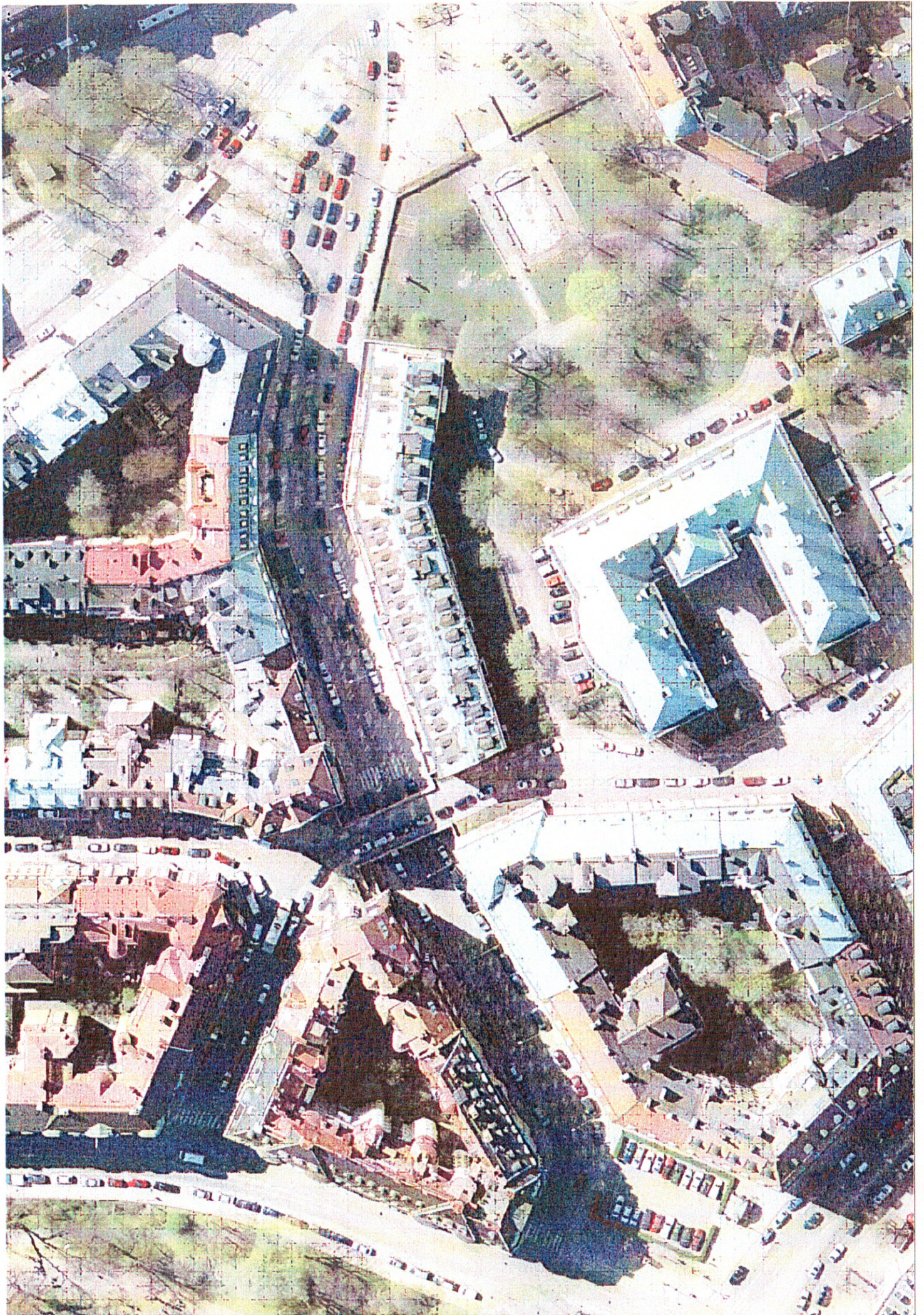
Exempel på andra byggnader smyckade med originalmålningar av dekorationsmålaren Filip Månsson: *Offentliga byggnader:* Rosenbads pressrum, Stockholms rådhus, Svenska kyrkan i Paris, Engelbrektskyrkan. Månsson anlätades också för målningsarbeten vid renoveringen av Gripsholm. *Portuppgångar* i flerfamiljshus: Ulrikagatan 2, Wittstocksgatan 5, Tystagatan 10, Riddargatan 7. *Privata villor:* Villa Ekbacken på Lidingö.

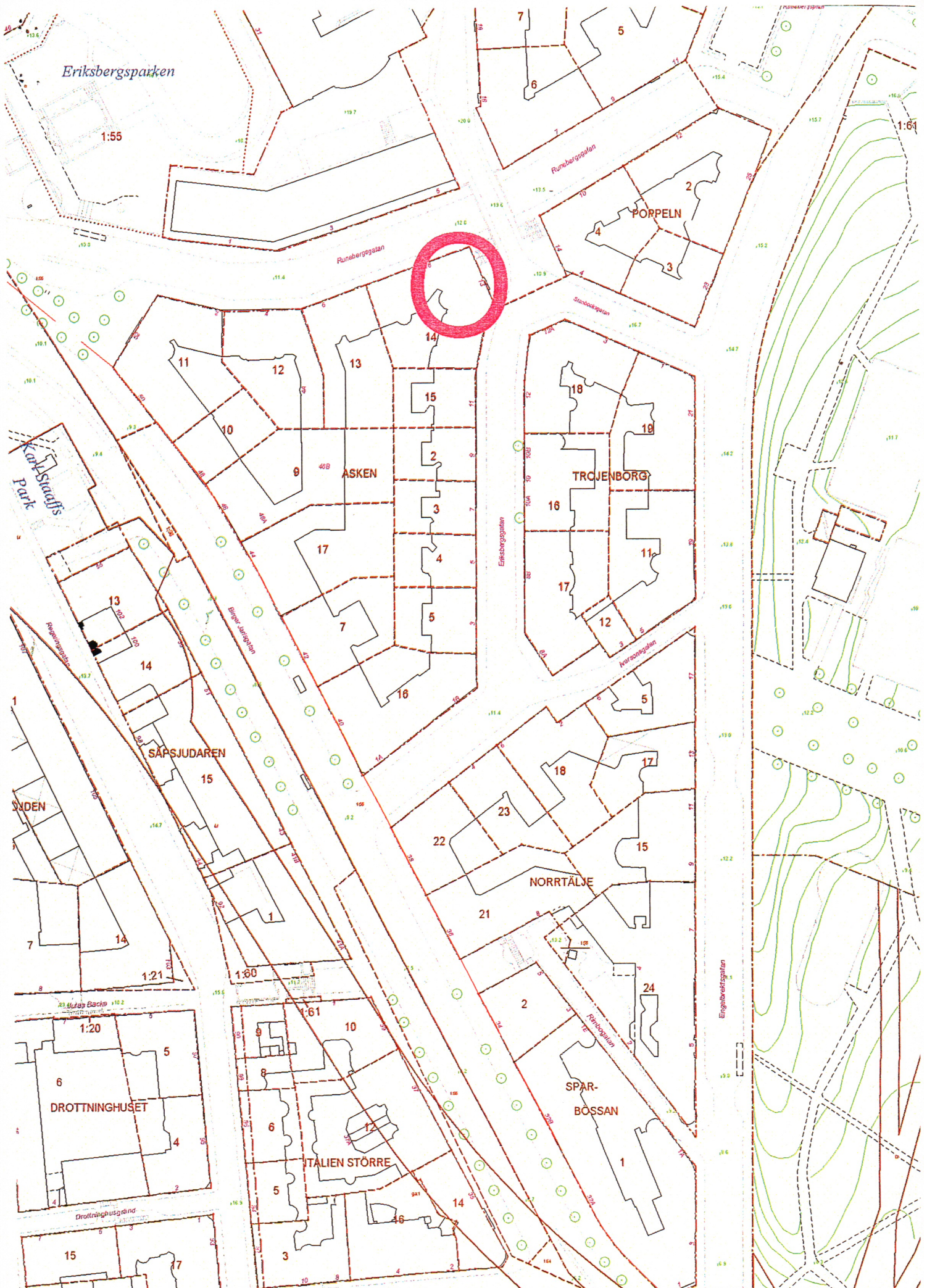
Exempel på hur byggnadmålan gjordes vid 1900-talets början – citat från byggansökan av Per Sunddahl 1912-06-04: "Anhålles härmed vördsamt om tillstånd att i enlighet med bifogade ritningar och tomtkarta få uppföra nybyggnation å tomten No 14 i kvarteret Asken inom Engelbrekts församling."

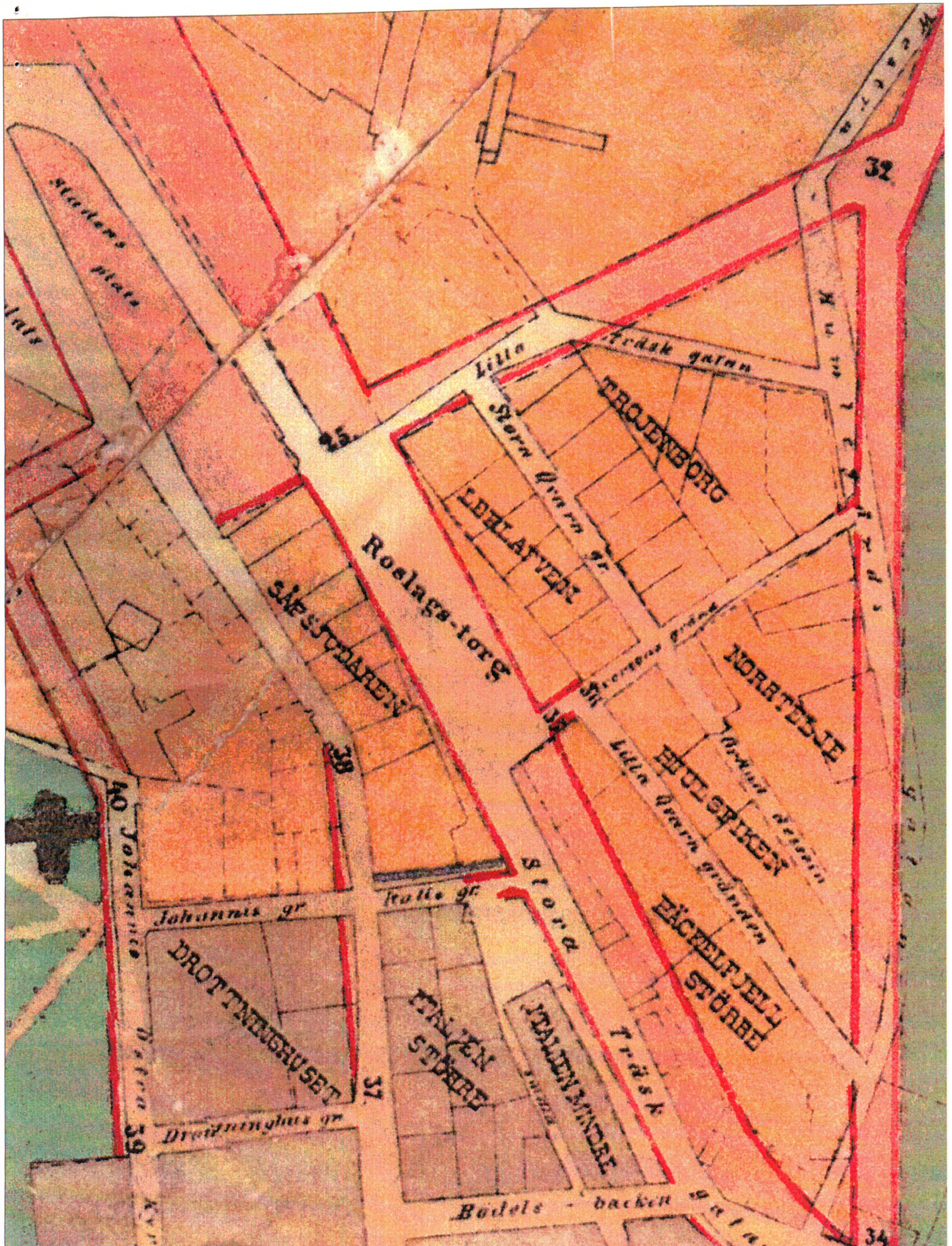
Av Ulrika Lyth, 2005

Källor:

Östermalm 4, *Byggnadsinventering*, Stockholms stadsmuseum 1984
Stenhusen 1880-1920, Engdahl/Dranger Isfält
Byggnaders Särdrag 1880-1960, Boverket
Huset på malmarna, Stadsbyggnadskontoret
Den moderna stadens födelse, Eva Eriksson
Stockholms byggnader, Fredrik Bedoire
Karta: "Kulturhistorisk klassificering Stockholms innerstad",
Stockholms stadsbyggnadskontor & Stockholms stadsmuseum.
Stadsbyggnadskontorets arkiv
Stadsbyggnadskontorets fastighetsrapporter
Statsarkivet
Landsarkivet i Hämösand







32

stads-plats

lats

Lilla

Rindak gatan

Stora Örn gr

TROJNINGSBORG

LEDELATTEN

Roslags-torg

SÄESTADAREN

NORRTESJIE

STORSTRÖM

HÖLSPRIKEN

N:o Johannes

Johannis gr

DROTTHINGHUSET

Kalle gr

Stora

STÄLLEN
STÖRRE

STÄLLEN
MINDRE

Trösk

Bodels-backen gatan

34